

**TÜRKİYE GELENEKSEL SPOR DALLARI FEDERASYONU**  
**ATLI OKÇULUK MÜSABAKA TALİMATI**

**BİRİNCİ BÖLÜM**

**Genel Hükümler**

**Amaç, Kapsam, Dayanak, Tanımlar ve Kısaltmalar**

**Amaç**

**MADDE 1-** (1) Bu Talimatın amacı; atlı okçuluk sporunu tarihi çizgisi içerisinde gelenek ve göreneklerine bağlı kalarak yaşatmak, ülke düzeyinde disiplin altına almak, sevdirmek, ortak kurallar içerisinde yapılmasını sağlamak, yarışmalarda uygulanacak kuralları belirlemek, spor ahlakı ve disiplinine sahip sağlıklı nesillerin yetişmesine yardımcı olmak ve bu spor dalını ülkemize ve dünyaya yaymaktır.

**Kapsam**

**MADDE 2-** (1) Bu Talimat, atlı okçuluk müsabakalarındaki görevlilerin görev, yetki ve sorumlulukları ile düzenlenecek atlı okçuluk organizasyonlarının teknik, oyun, müsabaka ile bunlara ait usul ve esaslarını belirleyen hükümleri kapsar.

**Dayanak**

**MADDE 3-** (1) Bu Talimat; 21.05.1986 tarihli ve 3289 sayılı Gençlik ve Spor Hizmetleri Kanunu, 19.07.2012 tarihli ve 28358 sayılı Resmi Gazetede yayımlanarak yürürlüğe giren Bağımsız Spor Federasyonlarının Çalışma Usul ve Esasları Hakkında Yönetmelik ve Türkiye Geleneksel Spor Dalları Federasyonu Ana Statüsüne dayanılarak hazırlanmıştır.

**Tanımlar ve Kısaltmalar**

**MADDE 4-** (1) Bu Talimatta geçen;

- a) Bakanlık : Gençlik ve Spor Bakanlığını,  
b) Genel Müdürlük : Spor Hizmetleri Genel Müdürlüğünü,  
c) Federasyon : Türkiye Geleneksel Spor Dalları Federasyonunu,  
ç) Federasyon Başkanı :Türkiye Geleneksel Spor Dalları Federasyonu Başkanı,  
d) İl Müdürlüğü : Gençlik ve Spor İl Müdürlüğünü,  
e) İlçe Müdürlüğü : Gençlik ve Spor İlçe Müdürlüğünü,  
f) TMOK :Türkiye Milli Olimpiyat Komitesini,  
g) FEI : Uluslararası Binicilik Federasyonunu,  
ğ) Yay: Kabzasında penceresi bulunmayan, üzerinde nişangah, arpacık gibi hedef almayı kolaylaştırıcı aparatlar (kirişte gül hariç) bulunmayan ve kirişi çekişi kolaylaştırıcı parçaların bulunmadığı ahşap veya kompozit (organik kompozit ya da sentetik kompozit) malzemelerden üretilmiş teçhizat  
h) Ok: Ana gövdesi ahşap veya bambudan oluşan temreni hedeflere uygun bir şekilde değişebilen, yelekleri tüyden oluşan, gezi farklı malzemelerden yapılabilen yayla fırlatılan geleneksel bir malzeme,  
ı) Zihgir: Ok atacak kişinin kullandığı takdirde deriden ya da malzemelerden (boynuz,



kemik, metal, ağaç vb.) başparmağındaki ok atış yüzüğü,

i) Meydan: Asgari eni 60 metre x asgari boyu 150 metre, gerekli hallerde nizami koşu yolunu ihtiva eden ve düz çizgilerle sınırlandırılmış atlı okçuluk müsabaka alanını,

j) Ok Toplayıcısı: Okları toplamak için görevlendirilen kişileri,

k) Hamle: Sporcunun hamle alanında başlangıç ve bitiş çizgileri arasındaki faaliyetini,

l) Hamle süresi: Sporcunun başlama çizgisi ile bitiş çizgisi arasındaki hareket süresini,

m) Kabak: Hamle alanının başlangıç çizgisinden sonraki 65. metrede ve koşu yolu çizgisinden 25 cm yasak saha tarafına dikilen 8 metre yüksekliğindeki direğin tepesine monte edilmiş 60 cm çapındaki metal hedefi,

n) İbriş ok: Asgari 3 sarmal yivli olacak şekilde sarılan, ucu küt ve plastik olan oku,

o) Tirkeş: Ok gezleri arka tarafa bakacak şekilde bele takılan geleneğe uygun ok taşıma kabını,

ö) Kurluk: Üst seviyesi bel hizasında olan ve yan tarafındaki açıklıktan okların en fazla [\*]tüyelerinin görüldüğü, içine koyulan ok boyundan uzun olan ok taşıma kabını,

p) Sadak: Yayın kurulu halde belde taşınabileceği geleneğe uygun kılıfı,

r) Tabla: Okun saplanabileceği yumuşaklıkta malzemelerden imal edilmiş, merkez çapı 15 cm, orta halkası 30 cm olan 60 cm çapında 15-20 cm enindeki, hedef merkezinin yerden yüksekliği 150 cm olan (daireleri ayıran sarı renkli çizgilerin kalınlığı 1 cm olup içindeki alana dâhildir.) hedefi,

s) Kikaç: Kabak bendinde başlangıç çizgisinden sonraki 15. metrede koşu yoluna paralel ve yüzü koşu yolunun bitiş tarafına doğru bakacak şekilde konulan 30 cm çapındaki, yere temas edip açısı 45 derece, derinliği 30-35 cm olan, okun saplanabileceği yumuşaklıkta malzemelerden imal edilmiş, yere sabitlenen silindir hedefi,

ş) Kıyafet: Sporcuların yarışma esnasındaki giydiği geleneksel giysileri,

t) Başlık: Atlı okçunun kıyafetine uygun olarak sarık, börk, kalpak, tumak, miğfer vs. gibi başa takılan kafanın güvenliği ve sporcunun geleneksel görünüşü için kullanılan teçhizatı, ifade eder.

## İKİNCİ BÖLÜM

### Esas Hükümler

#### Müsabaka tertip komitelerinin oluşturulması

**MADDE 5-** (1) Resmi müsabakalar için müsabaka tertip komiteleri oluşturulur. Bu komiteler;

a) Federasyon tarafından düzenlenen her müsabaka için Federasyonca, İl Müdürlüğüne düzenlenecek müsabakalar için ise müsabakalar öncesinde görev alacak şekilde İl Müdürlüğüne oluşturulur.

b) Federasyon tarafından düzenlenen müsabakalarda komite; Federasyon temsilcisi komite başkanı, müsabakanın yapıldığı ilin İl Müdürlüğüne görevlendirilecek bir üye, Merkez Hakem Kurulumun görevlendireceği bir üye ve Federasyon tarafından uygun görülen 3 üye olmak üzere en az 3, en çok 6 kişiden oluşur.

c) İl Müdürlüğü tarafından düzenlenen müsabakalarda komite İl Müdürlüğü tarafından belirlenir. İl temsilcisi, (İl temsilcisinin bulunmadığı illerde Federasyon tarafından görevlendirilecek bir kişi) ve hakem heyetinden bir kişi bu komitede bulunmak zorundadır.

ç) İl Müdürlüğüne oluşturulan müsabaka tertip komiteleri İlçe Müdürlüğüne



düzenlenen müsabakalarda da görev alırlar.

### **Müsabaka tertip komitelerinin görev ve yetkileri**

**MADDE 6-** (1) Müsabaka tertip komitelerinin görev ve yetkileri aşağıda belirtilmiştir:

a) Müsabaka tertip komiteleri Federasyon adına görev yapar ve müsabakaların tertip ve organizasyonunun yönetmelik ve talimatlara uygun ve disiplin içerisinde sonuçlanmasını temin etmekle görevlidir. Bu konuda oluşacak aksaklık ve olumsuzlukları önlemek ve sonuçlandırmakla yetkilidir.

b) Müsabakaların yapılacağı yeri ve müsabakalar için gerekli olan her türlü malzeme, araç ve teçhizatı Federasyon ve İl Müdürlüğü imkânları ile hazır hale getirmek ile görevli ve yetkilidir.

c) Federasyon tarafından gerek görüldüğünde müsabaka tertip komitesi müsabakanın başlangıcından 2 (iki) hafta öncesine kadar müsabaka alanının uygunluğunu ve şartlarını bir rapor ile yazılı olarak Federasyona bildirirler.

### **Hakem görevlendirme**

**MADDE 7-** (1) Federasyonun tüm faaliyetleri için hakemler Merkez Hakem Kurulu tarafından görevlendirilir.

(2) İl Müdürlüklerince organize edilen müsabakalar için ise hakemler, müsabakanın yapıldığı ilde yeterli sayı ve nitelikte hakem varsa İl Müdürlüğünce, yoksa talep edilmesi halinde Federasyon Merkez Hakem Kurulunca atanır.

(3) Federasyonca tasdikli il faaliyet programı kapsamında İl Müdürlüğü tarafından düzenlenen müsabakalarda görevlendirilen hakemlerin tüm masrafları İl Müdürlüğünce karşılanır. Federasyon Yönetim Kurulu gerekli hallerde geleneksel sporların gelişimi için maddi destek sağlayabilir.

### **Müsabaka mevsimi**

**MADDE 8-** (1) Atlı okçuluk müsabaka mevsimi 1 Ocak - 31 Aralık tarihleri arasındadır.

### **Müsabaka türleri**

**MADDE 9-** (1) Atlı okçuluk müsabakaları iki şekilde yapılır:

a) Resmi müsabakalar: Federasyon, il müdürlüğü ve ilçe müdürlüğü tarafından düzenlenen müsabakalardır.

b) Özel müsabakalar: Resmi müsabakalar dışında kamu kurum ve kuruluşları ile gerçek ve tüzel kişilerce düzenlenen müsabakalardır.

### **Müsabaka izni ve izin alma yöntemi**

**MADDE 10-** (1) Yapılacak özel müsabakalar Federasyon iznine tabidir.

(2) Yapılması planlanan tüm müsabakalar için Federasyona İl Müdürlüğü aracılığıyla müsabakanın yerini ve tarihini belirten bir yazı ile en az 21(yirmi bir) gün önceden yazılı olarak müracaat edilmelidir.

(3) Federasyon müsabakanın yapılmasında sakınca olup olmadığını yazılı olarak İl Müdürlüğüne bildirir.



(4) Müsabakanın yapılmasına engel teşkil edecek bir gerekçe görüldüğü takdirde; gerekçesi yazıda belirtilir.

(5) Federasyondan izin alınmadan düzenlenen müsabakalara katılan kulüp ve sporcular hakkında Federasyon Disiplin Talimatı hükümlerine göre işlem yapılır.

### **Müsabakalara katılım**

**MADDE 11-** (1) Kulüpler ve ferdi sporcular İl Müdürlüğü'nden onaylı kafiye listelerini müsabaka öncesinde duyurulan tarihte Federasyona gönderir. Kulüpler için kulüp başkanları ya da antrenörleri, ferdi lisanslı olan müsabıkların kendileri, sporcu ve at isimlerini, belgelerini yazılı ve ıslak imzalı olarak teknik toplantı heyetine vermeleri gerekmektedir. Teknik toplantının yapılamadığı veya yapılmadığı durumlarda müsabaka grup ve isim listelerinin hazırlanması esnasında lisansların ve İl Müdürlüğü'nden onaylı kafiye listelerinin hakem heyetine ibraz edilmesi gerekir. Teknik toplantıya katılmayan/katılmayan yönetici ve sporcular, teknik toplantıda alınmış karar ve bildirimlerden sorumludurlar.

(2) Müsabakada yarışacak atların ve müsabıkların isimleri müsabakadan en geç 2 (iki) hafta öncesine kadar Federasyona bildirilecektir. Sağlıkla ilgili zorunlu hallerde at değişimi ıslak imzalı veteriner raporu ile yapılacaktır. Bulunduğu il itibariyle nakliyesi Federasyon tarafından sağlanamayan atlar ile yarışacak sporcular müsabaka alanındaki kendilerinin belirleyebileceği başka bir at ile at sahibinin iznini alınarak yarışabilir. At sahibi izni olduğuna dair yazılı bir belge verir.

(3) Zorunlu hallerde müsabaka isim listesi değişikliği; kulüp ise kulüp yöneticisi-idarecisi tarafından, ferdi sporcu ise ferdi olarak hakem heyetine yazılı ve ıslak imzalı teknik toplantıya kadar bildirilir. Aynı atla yarışacak sporcuların önce veya sonra yarışma istekleri de teknik toplantıya kadar yapılabilir.

(4) Teknik toplantıdan sonra müsabaka isim listesinde değişiklik yapılamaz.

### **Müsabakalara katılacak kulüpler ve sporcular**

**MADDE 12-** (1) Müsabakalara katılacak sporcuların lisansları İl Müdürlüğü tarafından verilir.

(2) Müsabakanın yapıldığı yıla ait vizesi olmayan sporcular ile tescil edilmemiş kulüpler müsabakalara katılamazlar.

(3) Sporcular ve kulüpler usulüne uygun olarak çıkarılmamış lisans ve tek tırnaklı hayvan kimlik belgesi kullanılması ve bu belgeler üzerinde tahrifat yapılması halinde müsabakalara katılamaz.

(4) Ferdi sporcular ferdi, kulüp sporcuları ise temsil edeceği kulüp adına lisanslı olmalıdır. Sporçunun lisansı yanında olmak zorundadır.

(5) Lisanslı olup da tedbirli olarak Federasyon Disiplin Kurulu'na sevk edilenler Federasyon Disiplin Kurulu kararına kadar, şayet ceza almışlarsa ceza süreleri bitinceye kadar hiçbir resmi ve özel müsabakaya katılamazlar.

(6) Müsabakaya katılım için gerekli atı, malzemesi, olmayan kulüpler ve ferdi sporcular müsabakalara katılamazlar.

(7) Hayvanları koruma kanunu 24.06.2004 tarihli 5199 sayılı kanunun 1. maddesi gereğince yarışmalarda her müsabıkın kendisine tahsisli at ile yarışması esastır. Ancak yarışmanın yapıldığı yerin şartları ve diğer mücbir sayılacak nedenler ile yeterli sayıda at



temin edilemediği durumlarda en fazla 2 (iki) sporcu aynı at ile yarışa katılabilir. Müsabıklar 1(bir) at ismine en fazla 2 (iki) sporcu kaydettirir.

(8) Sağlık da dâhil olmak üzere herhangi bir sebep ile kendi grup veya bölge müsabakalarına katılmayan sporcu bir başka grup veya bölge müsabakasında yarışmaz. Sporcu kendisi için belirtilen müsabaka takviminde yarışmak zorundadır. Müsabakaların herhangi bir turuna katılmayan sporcu bir üst turda yarışamaz.

(9) At naklinin şekli ve standartları Federasyon tarafından imkânlara göre belirlenir.

(10) Resmî kulüpler için asgari 2 (iki) at ve fazlası için seyis getirme hakkı tanınmaktadır.

### **Müسابakanın ertelenmesi ve müsabaka yerinin değiştirilmesi**

#### **MADDE 13- (1) Müsabakalar;**

a) Federasyon tarafından belirlenen yer, tarih ve saatte yapılır.

b) Federasyonun faaliyet programında yer alan müsabakaların ertelenmesi veya müsabaka yerinin değiştirilmesi Federasyonun izni ile yapılır.

c) Müsabakaların yapılacağı gün oluşan olumsuz hava koşulları veya zaruri vb. nedenler ile erteleme yetkisi müsabakadan iki saat öncesine kadar müsabaka tertip komitesine, bu saatten sonra da müsabaka başhakemine aittir.

ç) Müsabakanın yapılacağı gün zorunlu hallerde ertelenen müsabakalar, müsabaka tertip komitesinin tespit edeceği yer, tarih ve saatte yapılır.

d) Müsabakaların ertelenmesi ile ilgili son karar yetkisi Federasyondadır.

### **Müسابakalara katılacak atların tescilleri**

#### **MADDE 14- (1) Atların tescili;**

a) Müsabakalara katılması istenen atların sahipleri tarım il müdürlüklerine başvurarak her at için “tek tırnaklı hayvan kimlik belgesi” almak zorundadır.

b) “Tek tırnaklı hayvan kimlik belgesi” üzerinde atın tanınır bir şekilde çekilmiş fotoğrafı bulunmalıdır. Atın kimlik belgesinin onayı, ata ait işaretler olan akıntı, seki vb. detayların net olarak görülmesini sağlayacak şekilde fotoğraflandırılmalıdır.

c) “Tek tırnaklı hayvan kimlik belgesi” kullanılarak Federasyonca belirtilen usullere göre at veya atlar kulüp veya sporcu üzerine tescillenir. Tescil için başvurusu yapılan at veya atlar kulüp veya sporcu üzerine kayıtlı değil ise at sahiplerinin yazılı olarak tescillenecek kulüp veya sporcu adına tescil tarihinden önce izin belgesi vermesi gerekir. Belirtilen tescil belgesi il müdürlükleri ve Federasyonun tertiplemediği müsabakalarda ibraz edilmek üzere kulüplerce muhafaza edilir.

ç) Tescil edilmemiş veya yıllık vizesi yaptırılmamış atlar müsabakalara katılamazlar.

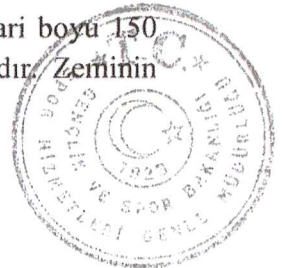
(2) Atların tescili ile ilgili diğer hükümler;

a) Atın sahip değiştirmesi halinde tarım il müdürlüğüne gidilerek “tek tırnaklı hayvan kimlik belgesi” ne bu değişiklik işlenmelidir.

### **Müsabaka alanı ve düzeni**

#### **MADDE 15- (1) Müsabaka alanı;**

a) Müsabaka alanına “meydan” denir. Meydan, asgari eni 60 metre, asgari boyu 150 metre olan görülebilecek şekilde 15 cm genişliğinde çizgilerle belirlenen alandır. Zeminin



drenajı iyi düzenlenmiş taşsız kabartılmış yumuşak toprak veya 10-15 cm. kalınlığında kumlanmış alandır.

b) Hamle durağı: Meydanın başında yarışacak olan atlıların hamle komutunu beklediği asgari 20 metre derinliğindeki alandır.

c) Alay Durağı: Hamlesini bitirmiş olan sporcuların atlarının üzerinde beklediği güvenli alandır.

ç) Yasak saha: Hamle durağı, alay durağı ve koşu yolu dışında kalan kısımdır.

d) Koşu yolu :Her iki yanı güvenlik hattı ile belirlenmiş olan 120 metre uzunluğunda 3 metre genişliğindeki düz alandır.

e) Hamle Alanı: Koşu yolu içerisindeki sporcuların atışlarını yaptıkları 100 metrelik kısımdır.

f) Başlama çizgisinin kikaç hedefi ile arası 15 metre, kabak direği ile arası 65 metredir. Kabak direği atış sahasıyla yasak sahayı ayıran çizginin 25 cm uzağında, kikaç hedefi ise aynı çizginin 60. cm.sine ve yönü ise koşu yoluna paralel konur.

g) Federasyon tarafından görevlendirilen ok toplayıcıları, hedef hakemi komutuyla meydana girerek ok toplarlar. Meydana başhakemden izinsiz hiç kimse giremez. Ok toplayıcıları, hiçbir şekilde sporculara ve oyunun gidişatına müdahale edemezler.

ğ) Resmi müsabakalarda, il müdürlüğünce tesis edilen müsabaka alanında kolluk kuvveti, sağlık ekibi, veteriner ile ambulans bulundurulur. Mevcut ambulans bir sebeple ayrılırsa yerine tekrar bir ambulans gelene kadar oyun durdurulur.

h) Resmi müsabakaların düzenli bir şekilde yapılabilmesi ve seyircilerin düzenini sağlamak amacıyla il müdürlüğünce yeteri kadar personel görevlendirilir. Müsabakaların düzeni için güvenlik görevlileri ile diğer personelleri işbirliği içinde çalışırlar.

ı) Özel müsabakalarda müsabakaların düzenli bir şekilde yapılabilmesi için her türlü görevli ücretleri, sağlık, güvenlik vb. görevlerin sorumluluğu özel müsabakayı düzenleyen kamu kurum ve kuruluşları ile gerçek ve tüzel kişilerce sağlanır.

i) Sportmenliğe ve spor ahlakına aykırı hareket eden, tutum ve davranışlarıyla Federasyonun saygınlığını zedeleyenler Federasyon Disiplin Kuruluna sevk edilir.

j) Sporcuların tüm hareketlerinden birinci derece kendileri, antrenörleri ve kulüplerin yönetici/idarecileri sorumludur.

k) Sporcuların üzerlerinde Federasyondan izinsiz herhangi bir reklam, yazı, amblem vb. taşıması yasaktır.

l) Müsabakalarda Federasyon tarafından yeteri kadar görevli görevlendirilir.

m) Müsabaka esnasında, müsabaka öncesi ve sonrasında sporcuların atlı veya atsız olarak hakem masasına gelmeleri yasaktır.

n) Geleneksel kıyafet giyilmiş iken müsabaka alanında sporcu veya hakemlerin sigara içtiği Federasyon görevlisi, hakem veya gözlemci tarafından yazılı rapor ile tespit edildiğinde, söz konusu kişi Federasyon tarafından uyarılır, bu davranışın tekrarı halinde ise Federasyon Disiplin Kuruluna sevk edilirler.

### **Hakem görev tanımları**

**MADDE 16-** (1) Atlı okçuluk müsabakalarında, başhakem, yazı başhakemi, hamle hakemi, manuel yazı hakemi, bilgisayar yazı hakemi, birinci, ikinci ve üçüncü hedef hakemi, alay hakemi olmak üzere toplam 9 hakem görevlendirilir. Hakem sayısı gerektiği zamanlarda Federasyon tarafından artırılabilir. Hakem masasında hakemlerden başka görevli bulunamaz.



(2) Hakemlerin görevleri şu şekildedir;

a) Başhakem:

1) Başhakem müsabakanın tek hâkimidir. Bütün hakemler başhakeme tabidir.

2) Müsabaka esnasında diğer hakemleri denetler ve uyumlu çalışmalarını sağlar. Müsabakanın başlama, mola, bitiş sürelerini ve neticeyi ilan eder.

3) Tüm hakemler, müsabaka sonunda bir araya gelerek müsabaka tutanağını imzalamakla yükümlüdür. Başhakem, imza altına alınan tutanağı Federasyon yetkilisine teslim eder.

4) Başhakem müsabakanın seyri ve güvenliği açısından gerektiği takdirde hakem görev yerlerinde değişiklik yapabilir. Gerekli gördüğü takdirde müsabakayı durdurma veya erteleme yetkisine sahiptir.

5) Ambulans, sağlık görevlileri ile veteriner hekimin ve kolluk kuvvetlerinin görev yerlerinde olduğunu kontrol etmekle yükümlüdür.

6) Hamle esnasındaki süreler (hamle komutuna rağmen parkura girememesi, sporcunun hazır olmama durumu) sporcuya anons edilerek ikaz edilir.

7) Elektrik olmaması ve/veya cihazlarda arıza olması durumunda manuel kronometre ve bayraklar ile yapılır. Manuel kronometreyi tutacak hakemi başhakem belirler.

b) Yazı başhakemi:

1) Puanlamaların, ödül, ceza ve sürenin yazı hakemleri kanalıyla doğru şekilde kayıt altına alınmasından ve müsabaka süresinin takibinden sorumludur.

2) Yazı başhakemi gerektiğinde başhakemin görevini üstlenir (başhakemin, geçerli bir neden ile görev yapamayacağı durumlarda).

3) Her koşu sonunda yazı masasının hazır olduğunu başhakeme bildirerek müsabakanın devamlılığını ve akışını sağlar.

4) Müsabaka sonunda bilgisayar ve manuel çıktılarını imzalayarak başhakem imzası ve onayı ile Federasyon yetkilisine teslim etmekle sorumludur.

5) Ambulansın, sağlık görevlilerinin ve kolluk kuvvetlerinin görev yerlerinde olduğunu kontrol etmekle yükümlüdür.

c) Hamle hakemi:

1) Sporcu ve atların sahaya giriş çıkışından sorumludur.

2) Sporcuların sahaya girişinden itibaren, hamle durağının güvenliğinden, sporcuların disiplininden, kılık kıyafet, ok, yay at kimliği ve benzeri kullanılan tüm malzemelerin yönetmeliğe uygunluğunu, geleneksel kültüre, ahlaka, Federasyonu temsil eden tutum ve davranış bütünlüğünü kontrol etmekle görevlidir.

3) Bu Talimata uymayan durum, disiplin, hareket, ahlak ve kural dışı davranışları tespit etmesi durumunda başhakem ile istişare ederek uyarı, sarı kart ve kırmızı kart cezalarının işlemlerini sağlar.

4) Müsabıkların başhakem ve hakem masası ile olan iletişiminden sorumludur.

5) Veteriner hekimin ve kolluk kuvvetlerinin görev yerlerinde olduğunu kontrol etmekle yükümlüdür.

ç) Manuel Yazı Hakemi:

1) Yazı başhakeminin talimatı ile hedef hakemlerinin bildirdiği süreyi ve puanlamaları çizelgeye not eder.

2) Bunların dışında ceza ve ödülle ilgili puanlama var ise bunları da çizelgeye açıklamalarıyla kayıt etmekle sorumludur.

3) Herhangi bir itiraz durumunda esas alınacak kayıt manuel çizelgedir.



4) Her turda kaydedilen puanları yazı başhakeminin kontrolünde bilgisayar hakemi ile kontrol eder.

5) Müsabaka sonunda yazı başhakemi ve başhakem ile birlikte manuel çizelgeyi imza altına alır.

d) Bilgisayar Yazı Hakemi:

1) Yazı başhakeminin talimatı ile hedef hakemlerinin bildirdiği süreyi ve puanlamaları bilgisayara kaydeder.

2) Bunların dışında ceza ve ödülle ilgili puanlama var ise bunları da bilgisayara açıklamalarıyla kayıt etmekle sorumludur.

3) Her turda kaydedilen puanları yazı başhakeminin kontrolünde manuel yazı hakemi ile kontrol eder.

4) Müsabaka sonunda tüm müsabakaların kategorilerine göre puan sıralaması yapar.

5) Müsabaka sonunda yazı başhakemi ve başhakem ile birlikte dijital çizelgeyi; talep edilen puan sıralamasını imza altına alır.

e) Hedef Hakemleri:

1) İsbet kontrolü yapar.

2) Gerekirse başhakemle temasa geçerek müsabakayı durdurup hedefin yanında hedef kontrollü yapar. Tereddüt ettiği durumlarda başhakemle birlikte karar verir.

3) Yazı başhakeminin görüldü onayını alana kadar puanı göstermeye devam eder.

4) Ok toplayıcılardan sorumludur.

5) Ok toplanacak komutu geldikten sonra hedef hakemlerinin izniyle ok toplayıcılar okları toplayabilirler. Oklar hedeften sadece hakemler tarafından çıkartılabilir.

6) Hakemin bulunduğu yer, hamle alanı çizgisine en az 3 metre mesafede (atın ürkmemesi için) hedefi görebileceği en uygun yerde olmalıdır.

7) Aday hakemlikten sonra ilk görev alınacak yer 2. hedef hakemliğidir. Daha sonra 3. ve sonra da 1. hedef hakemliği yapılır.

8) 1. hedef hakemi ayrıca tehlikeli durumlarda kullanmak üzere kırmızı bayrak sorumluluğu vardır. Her türlü ikazı ve uyarıyı dikkate almak zorundadır. Tehlikeli durumlarda kırmızı bayrağı sallayarak hamle alanına giriş yapar ve müsabakayı durdurur.

9) Sensor arızası olduğu durumlarda başlangıç ve bitiş süreleri mavi bayraklar belirlenir. Görevli olmadığı takdirde 1. ve 3. hedef hakemleri mavi bayrak görevini üstlenir.

10) 1. hedef hakemi kabak bendinde kikaç hedefinde görev yapar. Kikaç çizgisinden sorumludur (15. metrede kikaç hedefine dik olan çizgidir).

11) 2. hedef hakemi kabak hedefinin isabetinden sorumludur. 3. hedef hakemi de atış pozisyonundan (yatıp yatmamak) sorumludur.

f) Alay Hakemi:

1) Başhakemin talimatı ile müsabaka esnasında hamle durağı, alay durağı veya müsabaka alanı içerisinde farklı yerlerde yarışmanın güvenliliği ve düzgün seyredebilmesi adına hareket halinde görev yapabilir.

2) Alay durağında atların ve sporcuların güvenliğinden sorumludur.

3) Hamle hakemiyle birlikte sporcuların, ekipmanın, atların, kıyafetlerin kontrolünü yapar.

### **Müسابaka kuralları**

**MADDE 17-** (1) Atlı okçuluk müsabakaları "Tabla bendi (Türk parkuru)" ve "Kabak bendi" olarak iki çeşittir:

a) Tabla Bendi (Türk parkuru) yarışma kuralları;





1) Tabla bendinde koşu yolu asgari 120 metredir.

2) Hamle alanı içerisinde 100 m. düz parkur üzerinde, birinci hedef solda 25. metrede, parkurdan uzaklığı 3 m., ikinci hedef solda 40. metrede, parkurdan uzaklığı 3 metre, üçüncü hedef solda 85. metrede ve parkurdan uzaklığı 10 m. olan üç hedefi okla vurma müsabakasıdır.

3) Birinci hedef açısı başlangıç çizgisinden sonraki 15. metrede, ikinci hedef açısı başlangıç çizgisinden sonraki 55. metrede, üçüncü hedef başlangıç çizgisinden sonraki 85. metrede bakar. Buradaki hedefe tabla denir.

4) Bentler müsabaka öncesinde emniyet açısından hakem kararı ile değiştirilebilir.

5) 15 cm. çaplı merkez alana isabet +6 puan, 30 cm. çaplı orta alana isabet +4 puan, dış alana isabet +2 puan alır. Okun çizgiye teması halinde bir üst puan verilir. Bu müsabakada birinci ok gezlenerek çıkılabilir, sonraki oklar tirkeşten çekilmek zorundadır.

6) En az iki hedefe isabet sağlamak kaydıyla hamle alanını 10 saniyenin altında tamamladığı her saniye için +1 puan, üstünde tamamladığı her saniye için -1 puan alır. 14 saniye ve üzerinde geçtiği turlarda o turdaki puanı sıfırlanır, ancak -1 saniye puan uygulaması devam eder.

7) Bütün sporcular isim listesine yazılır ve liste sırasına göre anons edilerek yarışması sağlanır. Hamle çıkışları hamle durağından başhakemin "HAMLE" komutu ile yapılır.

8) Her sporcu tirkeşinde ya da kurluğunda en az hedef sayısı kadar ahşap ok bulundurmamak zorundadır.

9) Tanımlanan tirkeş ve kurluk haricinde ok kabı kullanmak yasaktır.

10) Hakemin "hazır" anonsundan sonra sporcu elini kaldırarak hazır olduğunu gösterir. Hazır olmayan sporcu için 30 saniye ek süre tanınır. Bu 30 saniye sonunda da hazır değilse ihtar verilir, tekrarı durumunda o turda hamle hakkı verilmez. Hazır olan sporcu "hamle" anonsuyla 10 saniye içerisinde hamlesine başlamak zorundadır. Aksi takdirde birincide ihtar, tekrarı durumunda o turda hamle hakkı verilmez. Hamle komutu gelmeden sporcu çıkış yapamaz. Yaparsa o tur geçersiz sayılır.

11) Müsabaka esnasında güvenliği tehdit eden herhangi bir durumda başhakemin sesli anonsu veya 1. hedef hakeminin kırmızı bayrağı kaldırması ile oyun durdurulur.

12) Hamle yapan sporcu ok atmadan hamlesini bitirirse - 1 puan alır.

13) Çizgi ihlali Tabla bendinde 2. tabla hedefinden sonra olursa tur hakkı verilmez, 2. tabla hedefinden önce olursa çizgi ihlalinde bir defaya mahsus olmak üzere tur tekrarı verilir.

14) Hamle esnasında sporcu okunu, yayını ya da başındaki börk, miğfer, sarık vb. ekipmanını düşürürse -1 puan alır.

15) Hamle esnasında, at yıkılması haricinde, attan düşen sporcuya - 3 puan verilir.

16) Müsabaka esnasında oyun disiplinine aykırı hareket eden sporcu ihtar edilir, tekrarında sarı kart gösterilir ve -3 puan verilir, yine tekrar ederse kırmızı kart ile diskalifiye edilir. Kırmızı kart gören sporcu bir sonraki resmi yarışmaya katılamaz. Direkt kırmızı kart göreceği davranışta bulunan (hakaret, küfür, fiili saldırı vb.) sporcular direkt kırmızı kartla ihraç edilir.

17) Hamle esnasında tehlikeli durumu fark edip puan almaktan vazgeçen sporcuya kendi tercihiyle göre isabet puanına ilaveten +3 (artı üç) puan verilir, 14 sn süresi dikkate alınmaz yarışmış olduğu turların süre ortalaması dikkate alınır ya da isterse tur tekrarı hakkı verilir.

18) Ata zarar veren sporcuya sarı kart (-3) verilir tekrarı durumunda kırmızı kartla



ihraç edilir, atın kasten yaralanmasına sebep olan sporcu diskalifiye edilir.

19) Hakem kararına riayet etmeyen hakemlerle münakaşaya girişen hakaret eden sporcu, antrenör, yönetici, seyis vb. ihtar, sarı kart (-3) veya ihraç ile cezalandırılır.

20) Sporcuya (binici) kendi hatasından ya da kendi ekipmanından kaynaklanan aksaklıklardan dolayı tur tekrarı hakkı verilmez.

b) Kabak bendi müsabaka kuralları;

1) Kabak atışında koşu yolu asgari 120 m.'dir.

2) Hamle alanı içerisinde başlangıç çizgisinden sonraki 15. metreye koşu yoluna paralel ve yüzü koşu yolunun bitiş tarafına doğru bakacak şekilde konulan 30 cm çapındaki, yere temas edip açısı 45 derece, derinliği 30-35 cm olan kikaç hedefinin ve başlangıç çizgisinden sonarki 65. Metrede ve koşu yolu çizgisinden 25 cm yasak saha tarafına dikilen 8 metre yüksekliğindeki direğin tepesine monte edilmiş 60 cm çapındaki kabak hedefine atış yapılan parkurdur.

3) Kikaç hedefi için kullanılacak ok gezli çıkılır, kabağa atılacak olan ibriş ok tirkeşten çekilmelidir.

4) Kikaç hedefine, hedefin hizasına gelmeden atış yapılamaz. Aksi takdirde sporcu -1 puan alır, kikaç hedefinin ön yüzünün herhangi bir noktasının isabeti 3 puandır. Tek başına kikaç hedefinin vurulması durumunda süre puanı verilmez.

5) Her sporcular her turun başında tirkeşinde en az 1 adet ibriş ok bulundurmak zorundadır.

6) Hamlede kabak isabeti olduğunda 10 saniyenin altındaki süre için + 1 puan üstündeki süre için - 1 puan verilir. 14 saniye ve üzerinde geçtiği turlarda o turdaki puanı sıfırlanır, ancak -1 saniye puan uygulaması devam eder. Kabak isabeti: Kabak hedefine okun değmesidir. Okun gövdesi veya yeleşin teması durumunda puan verilir. Kabak direğinden sekip okun hedefin alt kısmına değmesi isabet kabul edilir.

7) Bütün sporcular isim listesine yazılır ve liste sırasına göre anons edilerek yarışması sağlanır. Hamle çıkışları hamle durağından başhakemin "HAMLE" komutu ile yapılır.

8) Tanımlanan tirkeş ve kurluk haricinde ok kabı kullanmak yasaktır.

9) Müsabaka esnasında güvenliği tehdit eden herhangi bir durumda başhakemin sesli anonsu veya 1. hedef hakeminin kırmızı bayrağı kaldırması ile oyun durdurulur.

10) Hakemin "hazır" anonsundan sonra sporcu elini kaldırarak hazır olduğunu gösterir. Hazır olmayan sporcu için 30 saniye ek süre tanınır. Bu 30 saniye sonunda da hazır değilse ihtar verilir, tekrarı durumunda o turda hamle hakkı verilmez. Hazır olan sporcu "hamle" anonsuyla 10 saniye içerisinde hamlesine başlamak zorundadır. Aksi takdirde birincide ihtar, tekrarı durumunda o turda hamle hakkı verilmez. Hamle komutu gelmeden sporcu çıkış yapamaz. Yaparsa o tur geçersiz sayılır.

11) Çizgi ihlali kabak hedefinden sonra olursa tur hakkı verilmez, kabak hedefinden önce olursa çizgi ihlalinde bir defaya mahsus olmak üzere tur tekrarı verilir.

12) Hamle yapan sporcu ok atmadan hamlesini bitirirse - 1 puan alır.

13) Hamle esnasında sporcu okunu, yayını ya da başındaki börk, miğfer, sarık vb. ekipmanını düşürürse -1 puan alır.

14) Hamle esnasında tehlikeli durumu fark edip puan almaktan vazgeçen sporcuya kendi tercihine göre isabet puanına ilaveten +3 puan verilir, 14 sn süresi dikkate alınmaz yarışmış olduğu turların süre ortalaması dikkate alınır ya da isterse tur tekrarı hakkı verilir.



15) Ata zarar veren sporcuya sarı kart (-3) verilir tekrarı durumunda kırmızı kartla ihraç edilir, atın kasten yaralanmasına sebep olan sporcu diskalifiye edilir.

16) Hakem kararına riayet etmeyen hakemlerle münakaşaya girişen hakaret eden sporcu, antrenör, yönetici, seyis vb. ihtar, sarı kart (-3) veya ihraç ile cezalandırılır.

17) Müsabaka esnasında oyun disiplinine aykırı hareket eden sporcu ihtar edilir, tekrarında sarı kart gösterilir ve -3 puan verilir, yine tekrar ederse kırmızı kart ile diskalifiye edilir. Kırmızı kart gören sporcu bir sonraki resmi yarışmaya katılamaz. Direkt kırmızı kart göreceği davranışta bulunan (hakaret, küfür, fiili saldırı vb.) sporcular direkt kırmızı kartla ihraç edilir.

18) Sporcuya kendi hatasından ya da kendi ekipmanından kaynaklanan aksaklıklardan dolayı tur tekrarı hakkı verilmez.

19) Hamle esnasında at yıkılması haricinde, attan düşen sporcuya - 3 puan verilir.

c) Kabak hedefi puanları;

1) 3 puanlık atış: Atış anında vücut dik olarak yapılan atıştır.

2) 5 Puanlık atış: Atış anında vücudun en az 45 derecelik eğime ulaşması ile birlikte belden dönülerek yapılan atıştır.

3) 8 Puanlık atış: Atış anında dirseğin cidago seviyesinin altına kadar inmesi ile birlikte belden dönülerek yapılan atıştır.

### **Sporcu kıyafet ve teçhizat kuralları ve teknik terimler**

**MADDE 18-** (1) Sporcuların uymaları gereken kıyafet ve teçhizat kuralları;

a) Atlı okçuluk müsabakalarında sporcuların geleneksel kıyafet ve teçhizat kullanmaları zorunludur.

b) Müsabakalarda çeps, fes, spor ayakkabı, bot, modern tog, şapka, şort, kısa kollu giysi, terlik, binici taytı, bandana, tişört, tayt, takke, pantolon, eşofman ve benzeri modern kıyafetlerin kullanılması yasaktır. Güvenlik gerekçesiyle fes ve takke (özbek takkesi vs.) kullanılamaz. Gözlük ve modern aksesuarların, sporcuların sağlık durumunu etkilemesi durumunda müsabaka öncesinde başhakeme yazılı olarak bildirilmesi şartıyla kullanımına izin verilebilir.

c) Kullanılacak teçhizatların ve kıyafetlerin tarihi dayanağının bulunması gerekmektedir. Talep edilmesi durumunda her sporcunun kıyafetine ve teçhizatına dayanak olarak aldığı tarihi belgeyi Federasyona bildirmesi gerekmektedir (Geleneksel başlık, şalvar veya potuk, uzun kol (geleneksele uygun) gömlek, geleneğe uygun çizme veya benzer ayağa giyilebilecek malzeme).

ç) Müsabaka sırasında her yarışmacı (güvenlik sebebi ile) sarık, börk, kalpak, tumak, miğfer gibi geleneksel bir başlık takmak zorundadır.

### **Kategoriler**

**MADDE 19-** (1) Müsabakalar; minikler, yıldızlar, gençler ve büyükler olmak üzere dört kategoride yapılır.

a) Minikler kategorisi: 8 – 13 yaş

b) Yıldızlar kategorisi: 14 – 15 yaş

b) Gençler kategorisi: 16 – 17 yaş

c) Büyükler kategorisi 18 yaş ve üstünü kapsar. Büyükler kategorisinde yaş üst sınırı yoktur.



(2) Tüm sporcular aynı parkur düzeninde müsabakaya katılırlar; fakat derecelendirilmeleri kendi kategorilerinde yapılır. Sporcuların kategorilendirilmesi doğdukları gün ve ay hesabı dikkate alınarak yapılır.

(3) Kendi yaş kategorisinde katılımcı sayısı, üç sporcudan az ise, bir üst kategori ile birleştirilerek, yarıştırılır.

#### **Atlı okçuluk müsabaka usulü**

**MADDE 20-** (1) Atlı Okçuluk müsabakaları;

a) Bölge elemeleri, tabla ve kabak bendi süreleri eklenmiş toplam puana göre sıralama yapılır.

b) 2. tur eleme müsabakaları, tabla ve kabak bendi süreleri eklenmiş toplam puana göre yapılır.

c) Puan toplama (tabla ve kabak bendi süre eklenmiş puanların toplanması) usulü ile final müsabakaları her bent 4 tur olarak yapılır.

(2) Bölge elemeleri ve 2. tur müsabakaları eleme usulü şeklinde yapılır.

(3) Final turu müsabakaları puan toplama usulü ile yapılır.

(4) Bölge ve 2. tur eleme müsabakalarına katılmayan sporcular final turu müsabakalarına katılamaz.

(5) Bölge eleme müsabakalarına katılan tüm sporcuların aldığı puanlar tek bir sıralama listesi haline getirilerek genel bölge elemeleri klasmanına göre sıralanır. Bu genel bölge eleme klasman sıralamasından en yüksek puandan başlamak üzere kaç sporcunun 2. tur eleme müsabakalarına katılacağı Federasyon tarafından müsabakalardan önce açıklanır.

(6) 2. tur eleme müsabakalarına katılan tüm sporcuların aldığı puanlar tek bir sıralama listesi haline getirilerek genel 2. tur elemeleri klasmanına göre sıralanır. Genel 2. tur eleme klasman sıralamasından en yüksek puandan başlamak üzere kaç sporcunun final turu müsabakalarına katılacağı Federasyon tarafından müsabakalardan önce açıklanır.

(7) Bölge ve 2. Tur eleme müsabakalarının kaç ilde yapılacağı ve final turu müsabakalarına kaç sporcunun katılacağı, müsabakalara katılacak sporcu sayısı belli olduktan sonra Federasyon tarafından açıklanır.

#### **Müsabaka süreleri**

**MADDE 21-** (1) Atlı Okçuluk müsabakalarında süre ölçümü fotoselli kronometre ile yapılır. Süreler salise bazında puanlara eklenir ya da çıkartılır. Elektrik olmaması ve/veya cihazlarda arıza olması durumunda manuel kronometre ve bayraklar ile yapılır.

#### **Müsabaka puanları ve neticelerinin ilanı**

**MADDE 22-** (1) Federasyonun faaliyet programında yer alan müsabakaların neticeleri; müsabakayı yöneten başhakem tarafından ilan edilen müsabaka neticesi manuel yazı hakemi, bilgisayar yazı hakemi ve yazı başhakemi tarafından imzalanarak yazılı olarak Federasyon temsilcisine teslim edilir.

(2) Eşitlik durumunda eşiti olan müsabıkların pozitif puanlarına, tekrar eşitlik halinde atların hızına ve ihtiyaç halinde en son kura çekimiyle sıralama belirlenir.

(3) Müsabaka neticeleri Federasyona teslim edildikten sonra 3 iş günü içerisinde Federasyon resmi web sayfasında yayımlanır.



### **Hükmen yenik sayılma**

**MADDE 23-** (1) Atlı okçuluk müsabakalarında aşağıdaki hatalardan birisini veya birkaçını işlemiş olan kulüplere ve sporculara hükmen mağlubiyet verilmekle beraber, söz konusu suça iştirak eden yönetici-idareci, antrenör ve sporcular hakkında Federasyon Disiplin Talimatı hükümleri uygulanmak üzere işlem yapılır:

a) Sporcu lisansları teknik toplantıda müsabaka tertip komitesine; teknik toplantının yapılmadığı veya yapılamadığı durumlarda ise müsabaka grup ve isim listelerinin hazırlanması esnasında hakem heyetine ibraz edilmemesi halinde,

b) Hakem heyeti tarafından yapılan son çağrıya kadar sporcuların müsabaka alanına gelmemeleri halinde,

c) Asker sporcuların Spor Genel Müdürlüğü Sicil Lisans Yönetmeliğindeki ilgili hükümleri yerine getirmeden müsabakalara iştirakleri halinde,

ç) Kendi kulübünde lisanslı olmayan veya vize süresi geçmiş sporcu oynatılması durumunda,

d) Usulüne uygun olarak çıkarılmamış lisans kullanılması veya lisans üzerinde tahribat yapılması halinde,

e) Sporcu, idareci, antrenör ve yardımcıları ile yetkililer ve taraftarların ayrı ayrı veya birlikte hakeme veya rakip takıma müdahale veya fiili saldırıda bulunmaları oyunun aksamasına sebebiyet vermeleri ve müdahaleler sonucu hakemin oyunu tatil etmesi halinde,

f) Cezalı veya tedbirli sporcu oynatılması halinde,

(2) Sporcu, yönetici-idareci, antrenör ve görevliler müsabaka bitip sahayı terk edinceye kadar tüm cezai hükümlere tabiidir.

## **ÜÇÜNCÜ BÖLÜM**

### **Disiplin**

#### **Müsabaka talimatına aykırı hareket edilmesi**

**MADDE 24-** (1) Yönetici/idareci, antrenör, sporcu, hakem ve diğer görevliler bu Talimata aykırı hareket ettikleri takdirde; Federasyon Disiplin Kuruluna sevk edilirler.

## **DÖRDÜNCÜ BÖLÜM**

### **Çeşitli Hükümler**

#### **İtirazlar ve yöntem**

**MADDE 25-** (1) İtiraz ücreti her yıl Federasyon Yönetim Kurulunca belirlenir.

(2) İtirazlar antrenör ve/veya yönetici/idareci tarafından yapılır. Ferdi sporcular itirazlarını kendisi yapar.

(3) İtirazlar müsabaka öncesinde veya sonrasında yapılabilir. Müsabaka öncesi itirazlar yazılı olarak müsabakadan 30 dakika öncesine ve müsabaka sonrası itirazlar müsabakadan 30 dakika sonrasına kadar itiraz ücretinin Federasyona (Federasyon görevlisine) verildiğini gösterir belge ve dilekçe ile müsabaka başhakemine yapılır. Müsabaka esnasında yapılabilecek itirazlar, ücreti yatırıldıktan ve yarışma bitiminden sonra hakem heyeti ile birlikte itiraz edilen konu görüşülür ve karara bağlanır. Müsabaka esnasındaki itiraz ve alınan kararlar müsabaka sonuç raporuna yazılır.



(4) Müsabaka sonuçları ile ilgili itiraz, itiraz ücretinin itirazı yapan kişi tarafından Federasyon hesabına yatırıldığını gösterir dekont ile birlikte yazılı olarak müsabaka gününden itibaren 7 gün içinde Federasyona yapılır. İtiraz ücreti 400TL'dir. Federasyon Yönetim Kurulu gerektiğinde yıllara göre itiraz ücretinde değişikliğe gidebilir.

(5) İtirazında haksız olanların yatırdıkları ücretler Federasyona gelir olarak kaydedilir.

(6) İtirazlarında haklı olanların ödedikleri ücretler itirazı yazılı olarak yapan kişinin hesabına iade edilir.

(7) Tüm itirazlarla ilgili son karar yetkisi Federasyona aittir.

### **Birleşen veya isim değiştiren kulüpler**

**MADDE 26-** (1) İl müdürlüğünce tescil edilen kulüplerin birleşme işlemleri, resmi müsabaka fikstürleri tasdik edilmeden önce ve sezon başında başvurulması ve sporcuların birleşme sonucu oluşan kulüp adına lisans çıkartmaları halinde yapılır. Birleşme ile oluşan yeni kulüplerin birleşme işlemlerinin tamamlanmasından sonra o sezon yapılacak resmi müsabakalara katılmaları mümkün olacaktır.

(2) Resmi müsabaka fikstürleri açıklandıktan sonra birleşen ve il müdürlüğünce tescil edilen kulüplerin sporcuları yeni kulüp adına o sezon içerisindeki resmi müsabakalara katılamazlar.

### **Yurtdışından gelecek sporcular**

**MADDE 27-** (1) Yabancı uyruklu sporcuların lisans tescili işlemleri kulüpleri tarafından il müdürlüğü kanalı ile yapılır.

(2) Türk vatandaşı olup yurtdışında bulunan sporcular ülkemizde organize edilecek müsabakalara ve milli takım seçmelerine katılabilirler. Ancak yurtdışında bulunduğu ülkenin Federasyon veya yetkili kuruluşundan sporcunun Türkiye adına müsabakalara katılabileceğine dair izin belgesi getirmesi zorunludur.

### **Doping**

**MADDE 28-** (1) Doping kontrollerinde aşağıda belirtilen esaslara uyulur:

a) Federasyon istediği ata ve sporcuya istediği zaman doping kontrolü yapar.

b) Sporcularla ilgili doping suçları bakımından TMOK Doping Mücadele Talimatı hükümleri uygulanır.

c) Atlar ile ilgili doping işlemi FEI Atlar için Doping Mücadele ve Kontrollü İlaçlar Talimatı kurallarına uygun olarak yürütülür.

ç) İtiraz halinde ve/veya ilke olarak galip gelmiş takımın en fazla puan toplayan iki atından ve kura ile belirlenen iki sporcudan numune alınarak doping kontrolü yaptırılır.

d) Federasyonumuz Yönetim Kurulu tarafından belirlenen doping itiraz ücreti her bir numune için ayrı ayrı olmak üzere itirazı yapan kişi tarafından Federasyon hesabına yatırılır.

e) Doping numunesinin pozitif çıkması halinde itiraz ücreti itiraz edene iade edilir; negatif çıkması halinde ise Federasyona gelir kaydedilir.

f) Doping numunesinin pozitif çıkması halinde, atında/sporcusunda doping maddesi bulunan kulüpten/at sahibinden söz konusu işlemler için yapılan tüm harcamalar tahsil edilir ve Federasyona gelir olarak kaydedilir.



g) Doping yapıldığı tespit edilen atta ve sporcuda kullanılan yasak kimyasal maddenin kandaki miktarının sıfır veya etkisizlik düzeyine inene kadar at/sporcü müsabakalardan men edilir.

ğ) Söz konusu suçta iştirak eden idareci, antrenör, at sahibi, seyis ve sporcü hakkında Spor Genel Müdürlüğü Amatör Spor Dalları Ceza Yönetmeliği hükümleri uygulanmak üzere tedbirli olarak disiplin kuruluna sevk edilir.

h) Kontrol neticesinde atında veya kendisinde doping çıkan sporcunun aldığı puan, madalya, ödül vb. her türlü hak geriye alınır.

## **BEŞİNCİ BÖLÜM**

### **Son Hükümler**

#### **Talimatta yer almayan hususlar**

**MADDE 29-** (1) Bu Talimatta yer almayan ve uygulamada ortaya çıkabilecek eksiklikler ve aksaklıklarla ilgili karar verme ve düzenleme yetkisi Federasyon Yönetim Kuruluna aittir.

#### **Yürürlükten kaldırılan talimat**

**MADDE 30-** (1) 21.07.2017 tarihinde Genel Müdürlüğün internet sitesinde yayımlanarak yürürlüğe giren Türkiye Geleneksel Spor Dalları Federasyonu Atlı Okçuluk Müsabaka Talimatı Bu Talimatın yürürlüğe girmesiyle birlikte yürürlükten kalkar.

#### **Yürürlük**

**MADDE 31-** (1) Bu Talimat Gençlik ve Spor Bakanlığı resmi internet sitesinde yayımlandığı tarihte yürürlüğe girer.

#### **Yürütme**

**MADDE 32-** (1) Bu Talimat hükümlerini Federasyon Başkanı yürütür.



Ek: Görseller

### 1-KURLUK ÖRNEKLERİ



### 2-KİKAÇ VE TABLA

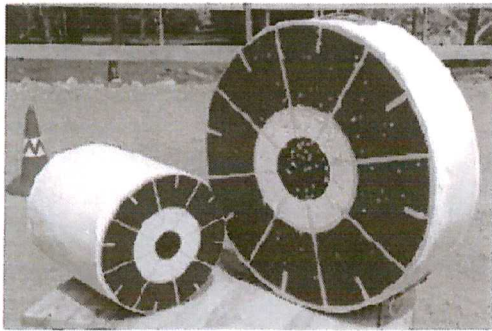
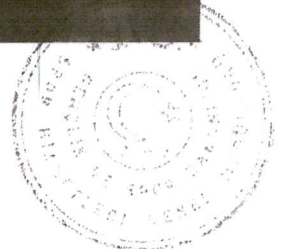
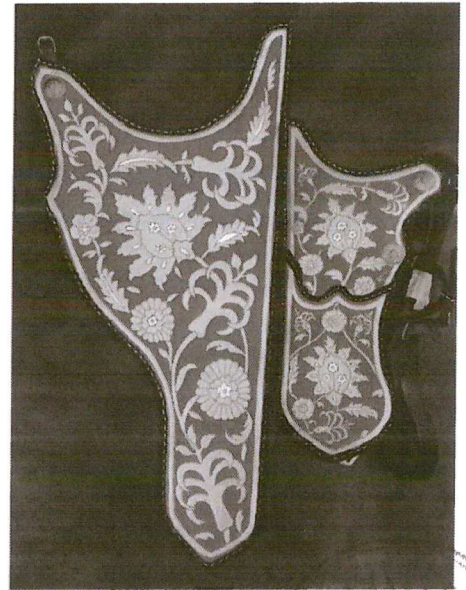


TABLA HEDEF ÖLÇÜLERİ



### 3-SADAK VE TİRKEŞ





#### 4- MEYDAN

## MEYDAN

### ATLİOKÇULUK MÜSABAKA ALANI



#### 5-TABLA BENDİ



#### 6-KABAK BENDİ

